

### 3. USLOVI OKRUŽENJA RAZVOJA PROJEKTA

#### 3.1. Srbija - opšti okvir



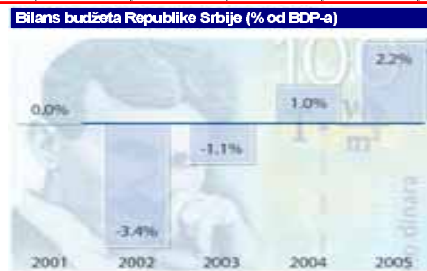
**REPUBLIKA SRBIJA**



**Opšte informacije**

Glavni grad: Beograd  
 Površina: 88.361 km<sup>2</sup>  
 Broj stanovnika: 7.463.157 (Jun 2004.)  
 Kurs: 1 EUR = 84,60 CSD (Aug 2006.)

<b>Privredni indikatori:</b>	2001	2002	2003	2004	2005
BDP tekuće cene (US\$ mil.)	10,661	14,282	18,984	21,771	23,685
BDP per capita (US\$)	1,421	1,904	2,531	2,903	3,158
Realni rast BDP-a (%)	5,5	4,0	3,0	9,3	6,5
Inflacija, kraj perioda (%)	40,7	14,8	7,8	13,7	17,7
Javna potrošnja (% BDP-a)	40,2	46,7	46,1	46,0	45,0
Fiskalni deficit (% BDP-a)	1,0	4,2	3,8	2,5	2,2
Trgovinski deficit (u mil. US\$)	2,834	3,908	4,847	7,047	5,546
Deficit platne bilance (% BDP-a)	3,2	10,0	9,1	13,2	10,0
Devizne rezerve NBS (u mil. US\$)	1,169	2,280	3,550	4,244	5,842
Vanjski dug (mil US\$)	11,948	11,839	14,241	13,555	11,605
Stopa nezaposlenosti	26,8	29,0	31,7	31,6	29,2



Izvori: NBS, Ministarstvo finansija RS, SIEPA, CIA world factbook 2006.

#### 3.1.1. Politika i administrativni sistem

Republika Srbija je danas okrenuta Evropskoj uniji i uključivanju u međunarodne integracije. Prolazeći završnu fazu tranzicije, Srbija se konstituise kao samostalna država s važnom regionalnom pozicijom.

Prema administrativnom sistemu, celokupna je teritorija Srbije podeljena na 194 opštine, odnosno 29 okruga. Najveće urbane aglomeracije u Srbiji su glavni grad Beograd (1,6 miliona stanovnika), Novi Sad (298 hiljada stanovnika), Niš (250 hiljada stanovnika), Kragujevac (175 hiljada stanovnika) i Subotica (148 hiljada stanovnika).

#### 3.1.2. Geografija i klima

Srbija je locirana u jugoistočnom delu Evrope, na centralnom delu Balkanskog poluostrva. Srbija se nalazi na raskrsnici puteva koji vode od Zapadne Evrope ka Turskoj i Bliskom Istoku. Površina zemlje je 88.361 km<sup>2</sup>, od čega 10.849 km<sup>2</sup> otpada na Kosovo.

Severni, ravničarski deo Srbije, Vojvodina, je protkan rečnim tokovima (Dunav, Sava, Tisa), dok su centralni i južni delovi brdoviti i planinski. Srbija ima 55 odsto obradive površine (od čega je oko 60% obrađeno), dok je 27 odsto pod šumom. Visinu od preko 2.000 metara dostiže 15 planinskih vrhova.

Srbija ima umereno kontinentalnu klimu koju karakterišu hladne zime i topla leta, sa dobro raspoređenim padavinama i umerenim prelazima između izraženih godišnjih doba. Srbija ima veliki broj prirodnih i kulturnih atrakcija (5 nacionalnih parkova, 20 parkova prirode, kao i nekoliko lokaliteta pod zaštitom UNESCO-a) koje, uz adekvatnu valorizaciju, primerenu zaštitu i rešavanje problema saobraćajne i druge infrastrukture, mogu značajno da doprinesu turističkoj atraktivnosti zemlje.

### 3.1.3. Saobraćaj i komunikacije

Saobraćajna infrastruktura Srbije je još uvek nedovoljno razvijena. Postojanje samo jednog auto-puta (Šid - Beograd - Niš) u dužini od 374 km još je uvek nedovoljno za jači razvojni uzlet Srbije. Trenutno je u izgradnji završna deonica autoputa Novi Sad - Beograd, a planira se izgradnja deonice Subotica - Novi Sad. Jedan od važnijih budućih saobraćajnih pravaca jeste tzv. Ibarska magistrala koja bi integrisala prostor Jugozapadne Srbije sa svim važnijim evrpskim magistralnim pravcima. Drumski saobraćaj u Srbiji karakteriše i loš kvalitet puteva, naročito u unutrašnjosti zemlje.

Ista konstatacija važi i za železničku mrežu (3.809 km, od čega je 1.217 km elektrifikovano) koja je, kao i veliki deo vozova, zastarela.

Iako raspolaže sa čak 19 aerodroma s asfaltiranim pistama i sa još 44 aerodroma s neasfaltiranim pistama, u Srbiji, osim Beograda i donekle Niša, ne postoji značajniji aerodrom, podesan za prihvat putnika i robe.

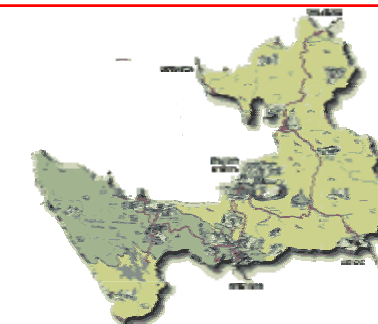
### 3.1.4. Privreda

U Srbiji je u periodu od 2001. do 2005. godine BDP per capita (na osnovu PPP) povećan je sa 1.421 US\$ na 3.158 US\$, prosečna plata, posmatrano u evrima, porasla je za više od četiri puta (sa 91 na 209 Evra), dok su devizne rezerve u zemlji značajno porasle i dostigle nivo od 6 milijardi US\$. Najvećim delom je obuzdana inflacija, dok je kurs dinara stabilizovan. Značajno je povećan nivo stranih ulaganja, a i mnoge multinacionalne kompanije su, posle 2000. godine, započele svoje operacije na prostoru Srbije.

## 3.2. Opština Bajina Bašta



### OPŠTINA BAJINA BAŠTA



#### Opšte informacije

Površina	673 km <sup>2</sup>
Poljoprivredne površine	44%
Broj naselja	36
Prosečna veličina naselja	18,7 km <sup>2</sup>
Stanovnika (ukupno)	29.151
Stanovnika (po km <sup>2</sup> )	43

Izvor: Republički zavod za statistiku Srbije, 2006

#### 3.2.1. Geografija

Opština Bajina Bašta nalazi se u Zapadnoj Srbiji, uz reku Drinu i njome dominira planina Tara. Područje Opštine Bajina Bašta čini 36 naselja na ukupnoj površini od 673 km<sup>2</sup>, gde živi 29.151 stanovnika.

Reka Drina ograđuje Opštinu Bajina Bašta sa severozapadne i severne strane, te predstavlja najveću kontaktnu reku opštine, u dužini od 60 km.

Na području opštine Bajina Bašta nalazi se planina Tara, koja je svojim većim delom zaštićeno područje Nacionalnog Parka Tara s ukupnom površinom od 19.175 hektara.

### 3.2.2. Saobraćajni položaj Opštine Bajina Bašta

Opština Bajina Bašta se proteže uz reku Drinu. Od Beograda je udaljena oko 240 km, od Novog Sada 308 km, od Užica oko 50 km. Nalazi se neposredno uz granicu sa Bosnom i Hercegovinom od koje je razdvaja reka Drina.

Na području opštine ima ukupno 899 km puteva, od čega savremeni kolovoz čini svega 372 km. Dužina magistralnih puteva je 54 km, a regionalni putevi opštine čine 143 km (od toga je savremeni kolovoz dužine 113 km), dok su lokalni putevi na području opštine dužine 702 km (od čega je savremenih puteva 205 km).

Ibarska magistrala se nalazi u blizini područja opštine, što je povezuje drumskim putem sa Beogradom i dalje sa Vojvodinom koji su značajna tržišta s obzirom na broj stanovnika i privrednu razvijenost ovih područja.

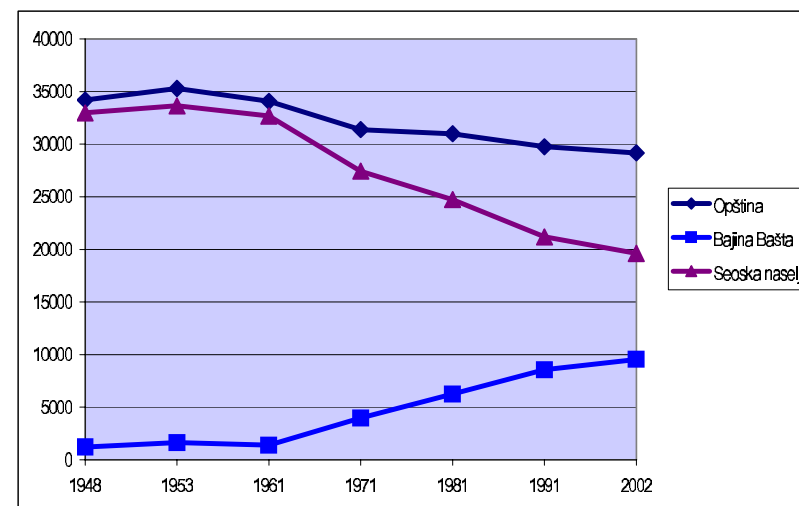
S južne strane opština Bajina Bašta se nalazi u blizini Mokre gore, Zlatibora i Zlatara i saobraćajno je povezana sa njima, što omogućava stvaranje sinergetskih efekata između ovih područja.

Železnički saobraćaj nije razvijen na području opštine Bajina Bašta i ona se ne nalazi na važnim železničkim trasama. Kada je u pitanju vazdušni saobraćaj, opština se nalazi u blizini aerodroma Ponikve za koji postoji mogućnost kao i konkretni projekti da se osposobi za putnički saobraćaj.

### 3.2.3. Stanovništvo

Prema podacima popisa stanovništva u 2002. godini, opština Bajina Bašta broji 29.151 stanovnika, a sam grad Bajina Bašta broji 9.543, što čini 32,74% stanovništva opštine. Prema istom popisu, aktivnih stanovnika na području opštine ima 19.583, odnosno 67,18% od ukupnog broja stanovnika.

Broj stanovnika opštine Bajina Bašta se smanjivao prilikom svakog popisa koji je sproveden od 1953. pa na dalje. Naročito se smanjivao broj stanovništva u seoskim naseljima na području opštine koje se u periodu od 1953. do 2002. smanjilo za 41,7%. S druge strane, broj stanovnika samog grada Bajine Bašte je povećan za skoro 6 puta i dostigao je 9.543 stanovnika prema Popisu stanovništva iz 2002.



Izvor: DZS RS, 2005

Prirodni priraštaj na 1.000 stanovnika na području opštine je -3,1. Što se pak nacionalne strukture stanovništva tiče, na području opštine Bajina Bašta, 98,5% ukupnog broja stanovnika čine Srbi.

Prosečna starost stanovnika u opštini Bajina Bašta je 40,7 godina, s tim što ovaj pokazatelj iznosi 36,1 godinu u samom gradu, a 42,9 godina u seoskim područjima. Prosek starosti na nivou cele Republike iznosi 40,2 godine, tako da Bajina Bašta spada u opštine u kojima je stanovništvo nešto starije od proseka. Ovo se naročito odnosi na seosko stanovništvo (prosek za celu Republiku je 41,6 godina), dok je gradsko stanovništvo u opštini Bajina Bašta nešto mlađe od proseka Republike (39,2 godine).



Izvor: DZS RS, 2005

### 3.2.4. Privreda

Prema službenim podacima za 2004. godinu na području opštine bilo je 5.177 zaposlenih<sup>1</sup>.

Društveni proizvod po glavi stanovnika u opštini Bajina Bašta je niži od proseka u Republici Srbiji. Prosek za celu Republiku kada je ovaj pokazatelj u pitanju je u 2004. i iznosio je 137.934 dinara, dok je u opštini Bajina Bašta bio za 27,5% niži. Međutim, opština Bajina Bašta ne spada u nedovoljno razvijene opštine u Republici, kojih ima 37 prema kategorizaciji Republičkog zavoda za statistiku. Prema podacima republičkog zavoda za statistiku, u opštini Bajina Bašta u 2004. godini nezaposlenih lica bilo je 3.134.

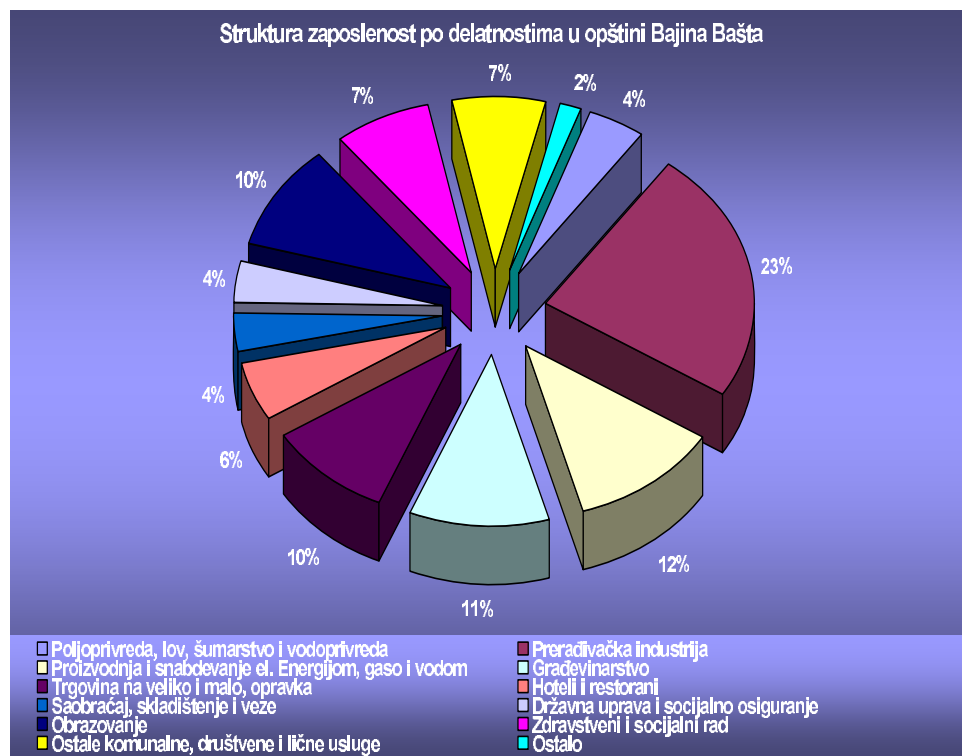


Izvor: DZS RS, 2005

Prema strukturi narodnog dohotka<sup>2</sup> opštine Bajina Bašta koju je zvanično objavio Republički zavod za statistiku, Hoteli i restorani čine samo 1,91% narodnog dohotka stvorenog na teritoriji opštine. Međutim, treba naglasiti da se obračun vršio po koncepciji materijalne proizvodnje koja značajno potcenjuje udeo uslužnog sektora u društvenom proizvodu (narodnom dohotku). Može se reći da je realno udeo Hotela i restorana značajno veći u društvenom proizvodu, a Bajina Bašta spada u opštine sa prosečnim društvenim proizvodom u Srbiji, s tim što ima veliki potencijal da tu poziciju značajno poboljša.

<sup>1</sup> Opštine u Srbiji 2005, Republički zavod za statistiku, 2005

<sup>2</sup> Narodni dohodak je novostvorena vrednost koja se dobije kada se od društvenog proizvoda oduzmu materijalni troškovi.



Izvor: DZS RS, 2005

Kako gornji grafički prikaz pokazuje, svega 5,7% svih zaposlenih na teritoriji opštine Bajina Bašta rade u sektoru Hoteli i restorani.

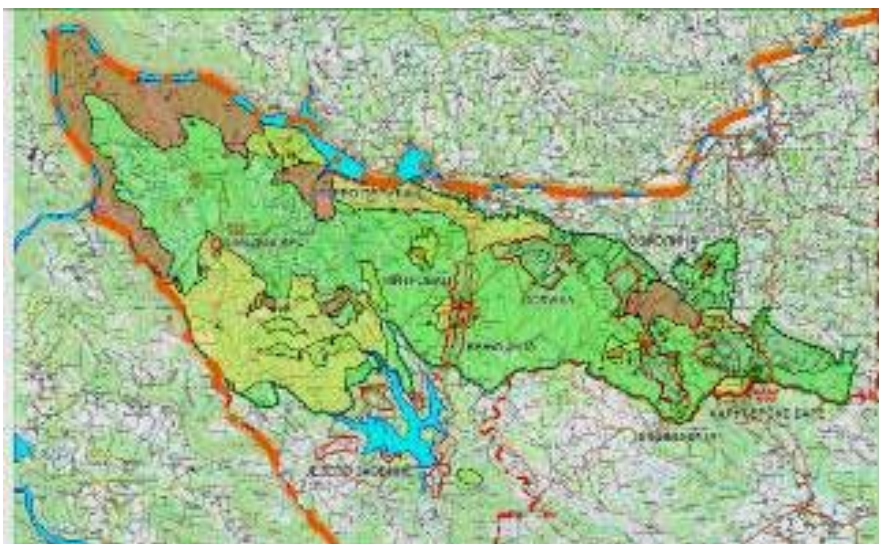
### 3.2.5. Zaključak

Opština Bajina Bašta ulazi u period razvoja kada uz nužnu konsolidaciju javnog sektora nužno mora otvoriti nove potencijale za privredni rast i otvaranje novog zapošljavanja. S obzirom na dosadašnju dominaciju energetike, poljoprivrede i šumarstva kao sirovinskih izvora bogatstva, te s obzirom na činjenicu da prerađivačka industrija sa oko 10-tak odsto ionako na dugi rok nema velike perspektive, nema sumnje da je došlo vreme da ova opština započne značajnije otvaranje prema sektoru usluga i posebno prema sektoru turizma, s obzirom na njene nesumnjive prirodne i kulturne potencijale. U tom kontekstu se postavlja pitanje strateškog i operativnog upravljanja prirodnim i kulturnim resursima na ovom području, odnosno obezbeđenja pretpostavki za očekivani razvoj i investicije. Nije ovde samo reč o potrebi osmišljavanja najboljih načina upotrebe nasleđenih resursa i atrakcija, već i o nužnosti njihove kratkoročne zaštite od krivih upotreba i devastacija koje su već započete na nekim od atraktivnih lokacija ovog prostora.

## 4. OPIS LOKACIJE I PROSTORNO-PLANSKE REGULATIVE

### 4.1. Opis lokacije

#### 4.1.1. Planina Tara i Nacionalni Park Tara



Izvor: Strategija prostornog razvoja Tare u izradi

Granice planine Tare određene su po geomorfološkim kriterijumima: planina Tara ima dinarsko pružanje (JI prema SZ), na severu i severoistoku je ograničena rekom Drinom, a na istoku se preko Kaluđerskih Bara naslanja na površinu Ponikava. Na jugoistoku se Tara spušta u Kremansku kotlinu, a na zapadu je omeđena Derventom i mokrogorsko-rzavskom sinklinavom. Središnji deo planine Tare je najviši, sa vrhom Zborište (1.544 m). Amplitude relativnih visina Tare su najveće na njenoj severnoj strani, gde je razlika od toka Drine (na oko 200 m nadmorske visine) do površi Tare (na preko 1.000 m nadmorske visine) najveća, pa je na primer

najveća visinska razlika iznad Drine kod Perućca na Banjskoj steni i iznosi 800 m. Najmanje visinske razlike su na južnoj strani, ka Kremanskoj kotlini.

Osnovni elementi reljefa na Tari su površi u centralnom, najprostranijem delu planine, te duboke kanjonsko-klisuraste doline koje opasuju planinski prostor (osim kanjonske doline Rače, koja je usečena u površ Tare).

Ukupna površina planine Tare je 183 km<sup>2</sup>, a prosečna visina je 1.200 m. Područje Nacionalnog Parka Tara, koji je osnovan 13. jula 1981. godine, zauzima prostor od 19.175 hektara.

Na području NP Tara postoji značajan broj zaštićenih biljnih (ukupno oko 1.100 vrsta viših biljaka, od kojih je najpoznatija Pančićeva omorika) i životinjskih vrsta (ukupno oko 170 vrsta ptica, oko 53 vrste sisara, oko 25 vrsta herpetofaune i preko 25 vrsta ihtiofaune).

Nadalje, u okviru Nacionalnog parka Tara nalazi se devet prirodnih rezervata (Zvezda, Crveni potok, Karaula Štula, Crvene stene, Ljuti breg, Bilo, Pod Gorušicom, Račanska Šljivovica, Brusnica), te brojna prirodna područja specijalnog interesa, kao što su kanjon Drine, kanjon Brusnice, kanjon Dervente, kanjon Rače, kanjon Belog Rzava, staništa Pančićeve omorike (Ljuti breg, Bilo, Crvene stene, Zmajevski potok, Kik, itd.).

Planina Tara je administrativno podeljena između opština Užice i Bajina Bašta (najvećim delom), a to važi i za prostor Nacionalnog parka Tara.

#### 4.1.2. Klimatske karakteristike

Klima na Tari je kontinentalno-planinska. Prosečna temperatura leti je 15,3°C, a zimi iznosi -3,7°C. Srednja godišnja temperatura je 5,6°C. Broj sunčanih dana je 62 godišnje. Prosečna dnevna insolacija leti 7,2 h, a zimi 2,8 h. Relativna vlažnost vazduha prosečno iznosi 83%, dok je godišnja količina padavina 1.017,7 mm. Prosečna dužina trajanja snežnog pokrivača je 106 dana uz prosečnu debljinu snega od 100 cm. Period pod snegom je od Oktobra do Aprila.

### 4.1.3. Hidrografija

Hidrografske objekte planine Tare od značaja za domicilno stanovništvo, privredu i turizam čine reke, potoci, jezera, te izvori i vrela. Vodene površine (prirodna i umetna jezera, močvare, itd) su sledeće: jezera Perućac (zapremine 340.000.000 m<sup>3</sup>) i Zaovine (zapremine 180.000.000 m<sup>3</sup>), reka Drina te mnoštvo manjih vodenih površina. Voda padavina ne zadržava se dugo na površini planine Tare, zbog vodopropustljivosti njenih krečnjačkih terena, što znači da je planina na površini siromašna vodom, a da se ona pojavljuje na većem broju izvora i vrela.

Za kupanje su pogodna oba jezera (Perućac i Zaovine) kao i reka Drina. Kvalitet vode je visok, a sportovi koji se odvijaju na navedenim površinama su: pecanje, rafting i kajak. Srednja temperatura vode u jezeru Perućac iznosi 18°C, a maksimalna 22°C.

Jedina vodena površina koja je plovna je jezero Perućac.

### 4.1.4. Upotreba prostora

Područje Nacionalnog parka Tara se nalazi pod tri režima zaštite, kako je prikazano u sledećoj tabeli:

Režim zaštite	Površina (u ha)	% ukupne površine	Područja pod zaštitom
Zona I stepena zaštite	2959	15,40%	Kanjon Brusnice, Zvezda, klisura Dervente, klisura Rače, Račanska šljivovica, Crveni potok, pod Gorušicom, Crvene stene, Ljuti breg i Bilo, Manastir Rača, Solutoški grad, Rastište (nekropole i škola) itd.
Zona II stepena zaštite	7721	40,30%	Jagoštica, Crni vrh, klisura Dervente, Rača pod Gorušicom, Crveni potok, Račanska šljivovica, centar Sedeljke i širi prostor manastira Rača
Zona III stepena zaštite	8493	44,30%	Rastište-Visoka Tara, Ravna Tara

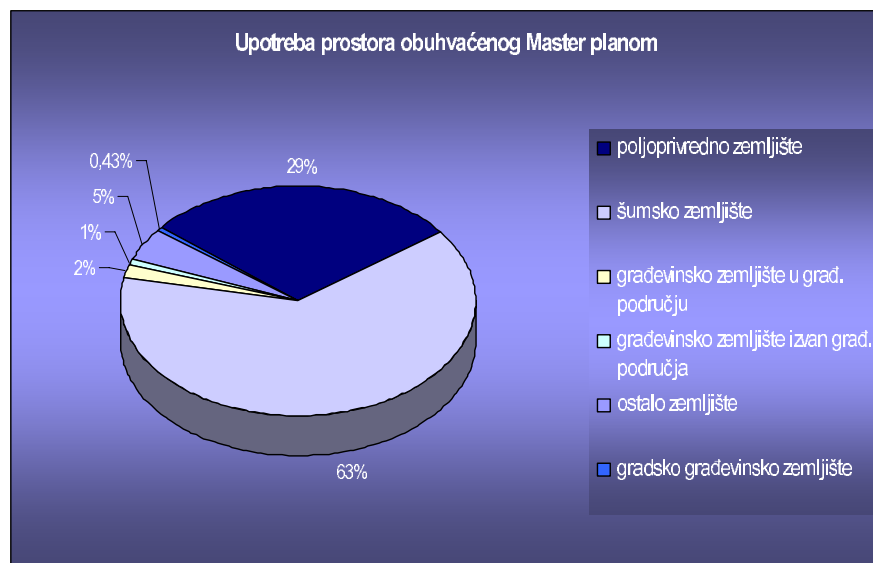
**I zona zaštite** Nacionalnog parka Tara predstavlja najviši stepen zaštite najznačajnijih prirodnih i kulturno-istorijskih vrednosti. Moguće aktivnosti u okviru ove zone su naučna istraživanja, edukacija i sl., a prezentacija za javnost je ograničena.

**II zona zaštite** predstavlja prelaznu zaštitu oko površina I zone, te se utvrđuje ograničeno korišćenje prirodnih resursa, dok se aktivnosti u prostoru mogu vršiti u meri koja omogućava unapređenje stanja, i tako da ne ostavljaju posledice na primarne vrednosti.

**III zona zaštite** podrazumeva selektirano korišćenje prirodnih bogatstava, te regulisano šumarstvo i stočarstvo, vodoprivredu, saobraćaj koji treba da budu u funkciji turizma, kao i energetiku, ali samo čiste, obnovljive energije.

Građevinska područja za turističke centre u III zoni zaštite uključuju sledeće lokacije: Kaluđerske Bare (430 ha), Šljivovicu (210 ha), Oslušu (240 ha), vikend zonu Krnje Jele-Metaljke i zaseoke sela Solotuša (Jasikovica, Pašići, Igljici i Omar). Pored navedenih lokacija, pod određenim uslovima, Prostornim planom Nacionalnog parka Tara, planirana je izgradnja turističkih kapaciteta na sledećim lokacijama: Zaovine, Rastište, Jagoštica, Predov Krst i Perućac.

Obzirom na obuhvat Master plana za Taru, sledeći grafički prikaz odnosi se na upotrebu prostora tog područja:



#### 4.1.5. Saobraćajna mreža

Postoji pet ulazno-izlaznih pravaca na saobraćajnoj mreži Bajine Bašte:

Prvi pravac sa severne strane preko koga se ostvaruje veza sa Ljubovijom, Valjevom, Beogradom;

Drugi pravac sa zapadne strane preko koga se ostvaruje veza sa Republikom Srpskom;

Treći pravac dolazi prema Tari preko Perućca sa jugozapadne strane;

Četvrti pravac prema Tari dolazi od Višegrada i Mokre Gore sa južne strane;

Peti pravac dolazi sa jugoistočne strane od Užica.

Pristup u Nacionalni park Tara moguć je sa tri puta:

1. Bajina Bašta - Kaluđerske bare (16 km);
2. Bajina Bašta - Perućac - Mitrovac (27 km);
3. Kremna - Kaluđerske bare (9 km).

#### 4.1.6. Vodosnabdevanje

Grad Bajina Bašta i gravitirajuća naselja imaju jedinstveni sistem za snabdevanje vodom. Bajina Bašta se snabdeva vodom iz aluviona reke Pilice. U letnjem periodu grad oskudeva pitkom vodom jer izdašnost izvora opadne sa 150 l/sek na 60 l/sek. Pre potiskivanja u gradske rezervoare voda se pročišćuje u poluatomatskom sistemu. Na smanjenje pouzdanosti snabdevanja vodom potrošača utiču i drugi faktori: povećani broj kvarova na mreži, povećani fizički gubitak vode u dotrajalim cevima, nenamenska potrošnja i nepoštovanje sanitarne zaštite uže zone izvorišta.

#### 4.1.7. Kanalizaciona mreža

Kanalizaciona mreža je koncipirana i razvija se po separacionom sistemu, i pokriva 50% grada Bajina Bašta. Ukupna dužina mreže je 18 km. Otpadne vode se ne prečišćavaju već se ispuštaju direktno u reku Drinu, odnosno reku Pilicu.

Fekalna i kišna kanalizacija je razdvojena, ali ne u potpunosti.

Atmosfersku kanalizaciju još uvek koristi određeni broj objekata za ispuštanje fekalnih voda na području Tare.

#### 4.1.8. Elektroenergetska, gasovodna i telekomunikacijska mreža

Elektroenergetska mreža - hidroelektrana Bajina Bašta nalazi se na teritoriji opštine Bajina Bašta. Elektrana je uključena elektroenergetski sistem Republike Srbije. Tri transformatorske stanice TS 35/10 kV nalaze se na području Bajine Bašte, a mreža 35 kV izvedena je nadzemno i kablovski.

Trafostanice TS 10/04 kV instaliranih snaga 250, 400 i 630 kVA međusobno su povezane elektroenergetskim vodovima 10 kV. Niskonaponska mreža izgrađena je nadzemno, a samo manjim delom podzemno.

Gasovodna mreža ne postoji.

Postojeće stanje telekomunikacijske mreže nije zadovoljavajuće, kako fiksne tako i mobilne. Što se tiče fiksne telefonije, Automatska telefonska centrala "Bajina Bašta" kapaciteta je 4700 analognih priključaka i 60 ISDN što nezadovoljava potrebe i postoji problem "dvojnika". Postojećim delovima mreže neophodna je rekonstrukcija ili potpuna zamena. Postoje dva operatora mobilne telefonije: TELENOR i TELEKOM. Područje opštine Bajina Bašta, kao i Tare, nije adekvatno pokriveno pa je potrebno proširenje mreže baznih stanica. Kablovski distributivni sistem koji je izgrađen, za sada služi samo za prijem TV signala u jednom smeru.

## 4.2. Prostorni plan NP Tara i Plan generalne regulacije Tare

Prostornim planom područja Nacionalnog Parka, objavljenim 1989. godine, određene su granice područja Nacionalnog parka Tara, kriterijumi organizacije, uređenja i korišćenja područja Nacionalnog parka (ciljevi i zadaci zaštite i razvoja; priroda, prirodne vrednosti i nepokretna kulturna dobra; namena površina i osnove i smernice za organizaciju; uređenje i korišćenje prostora; kriterijumi, mere i uslovi očuvanja, zaštite, unapređenja i korišćenja područja Nacionalnog parka, te mere za ostvarivanje Prostornog plana).

U skladu sa Prostornim planom trenutno je u izradi Plan generalne regulacije, a zasniva se na devet područja izabranih od strane Opštine Bajina Bašta i Nacionalnog Parka Tara. Definisana područja su sledeća:

- Kaluđerske Bare
- Račanska Šljivovica
- Osluša
- Sokolina
- Krnja Jela
- Mitrovac
- Jezero Perućac
- Jezero Zaovine
- Predov Krst

Cilj je njihovo aktiviranje i dalji razvoj koji počiva na principima održivosti, pa se u tom smislu žele stvoriti planski uslovi za optimalan razvoj ovih područja.

Planovi generalne regulacije izrađuju se za svako odabrano područje, a uključuju izradu strateške osnove i programske osnove razvoja međusobno usklađenih predmetnih područja.

Izrada Master plana turizma za Taru i njeno okruženje, prema tome, predstavlja značajan korak i bazu za daljnje strukturisanje i regulaciju područja i njegovog turističkog razvoja.